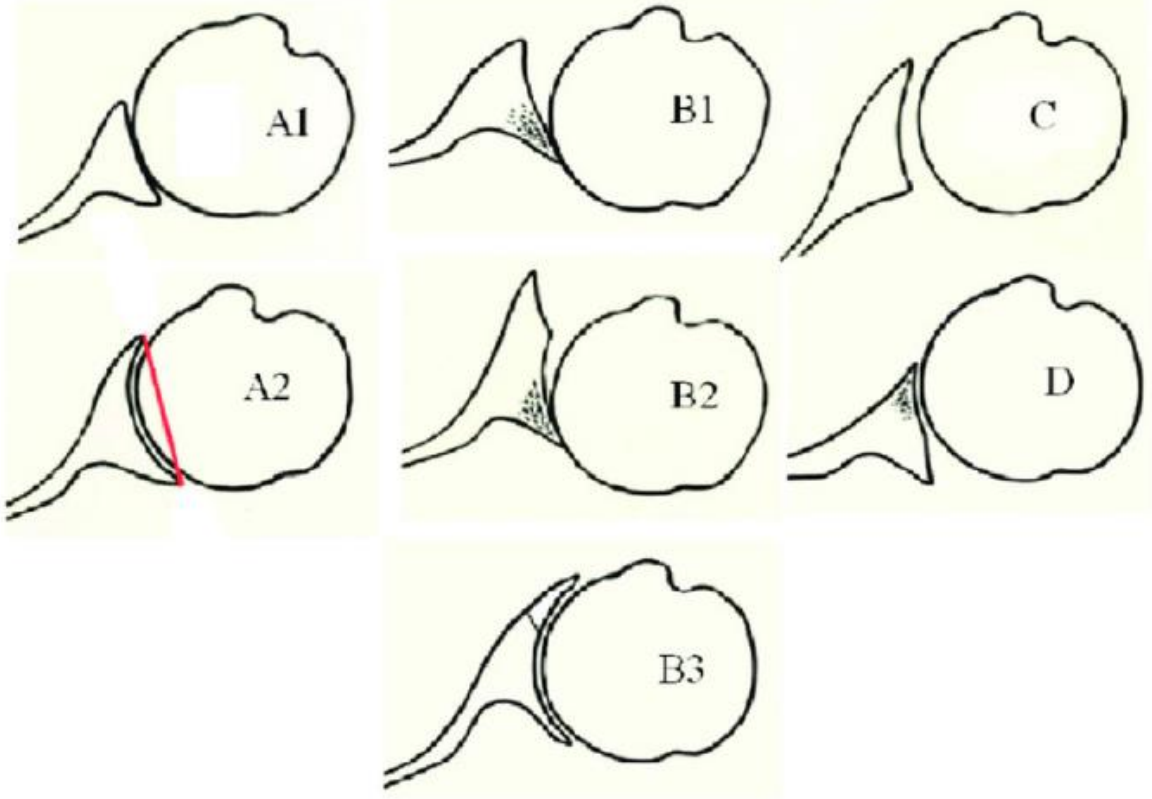
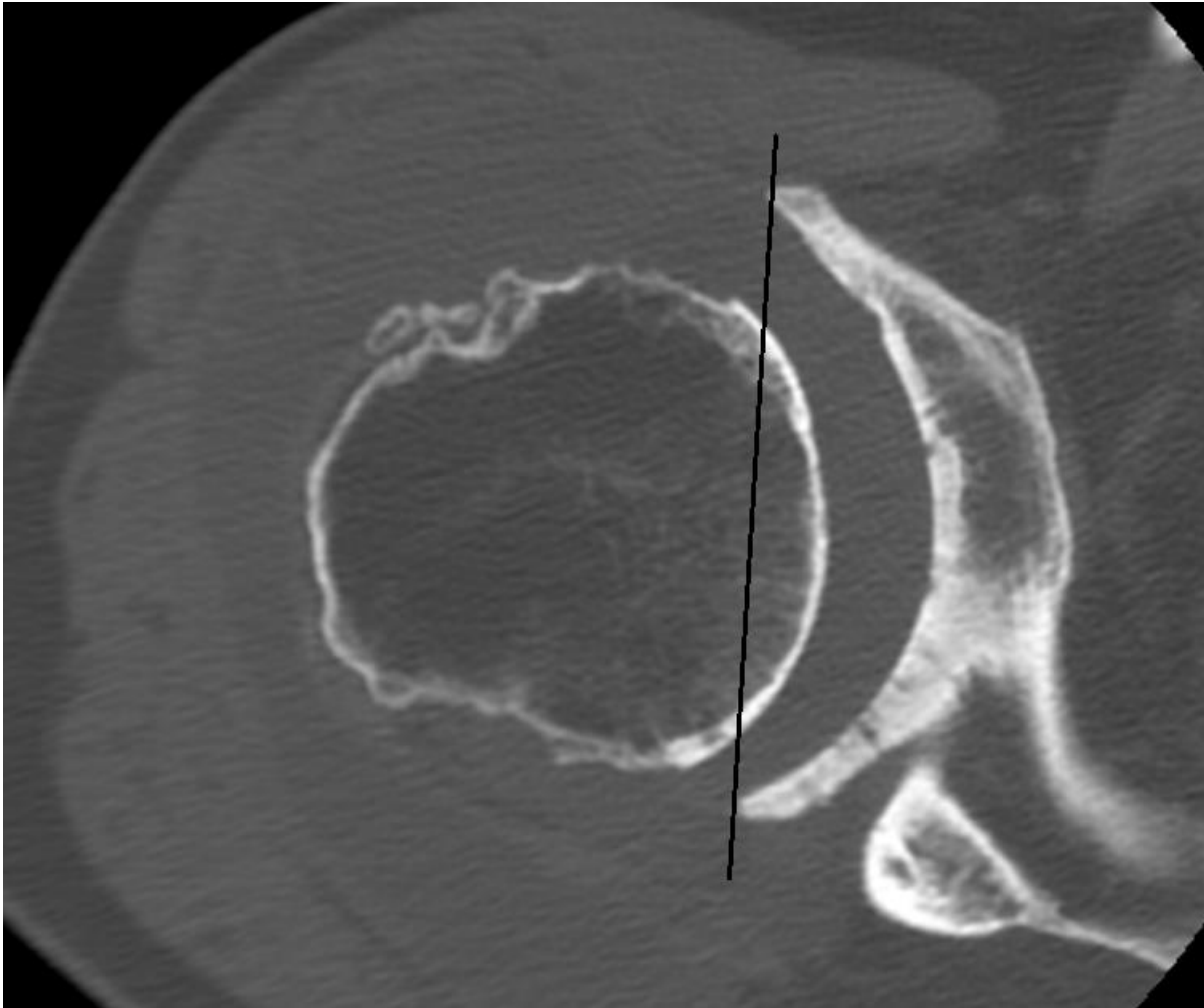


Différents aspects morphologiques de la glène au cours de l'omarthrose centrée selon la classification de Walch



- **Type A1:** Tête humérale centrée , érosion limitée respectant la lame osseuse sous chondrale.
- **Type A2:** Tête humérale centrée avec érosion centrale marquée. Aspect concave de la glène avec protrusion céphalique. Sur une coupe axiale, la tête humérale passe au-delà de la droite qui unit les bords antéro-postérieurs de la glène.
- **Type B1:** Subluxation postérieure de la tête humérale sans érosion.
- **Type B2:** Subluxation postérieure de la tête avec érosion osseuse postérieure responsable d'un aspect biconcave de la glène.
- **Type B3:** Erosion osseuse postérieure glénoïdale avec une glène monoconcave. Subluxation postérieure de la tête d'au moins 70% et/ou rétroversion glénoïdale d'au moins 15°.
- **Type C:** Glène native dysplasique sans érosion osseuse postérieure majeure mais avec au moins 25° de rétroversion.
- **Type D:** Glène antéversée ou subluxation antérieure céphalique (Taux inférieur à 40%).

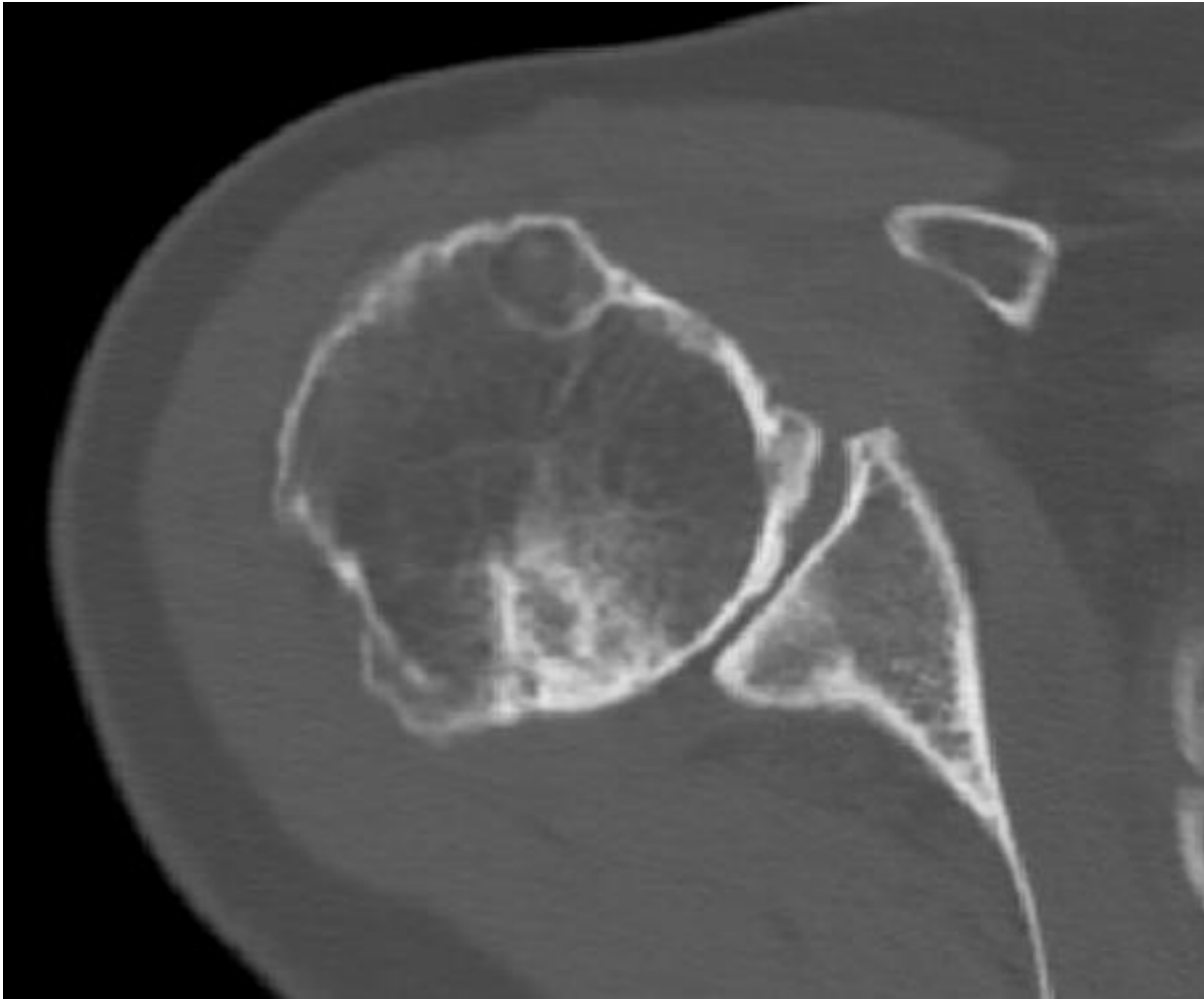
Type A2



Glène de type A2 de Walch: Tête humérale centrée, érosion centrale majeure. Glène concave avec protrusion céphalique (Tête humérale passe en dedans de la droite unissant le bord antérieur et postérieur de la glène).

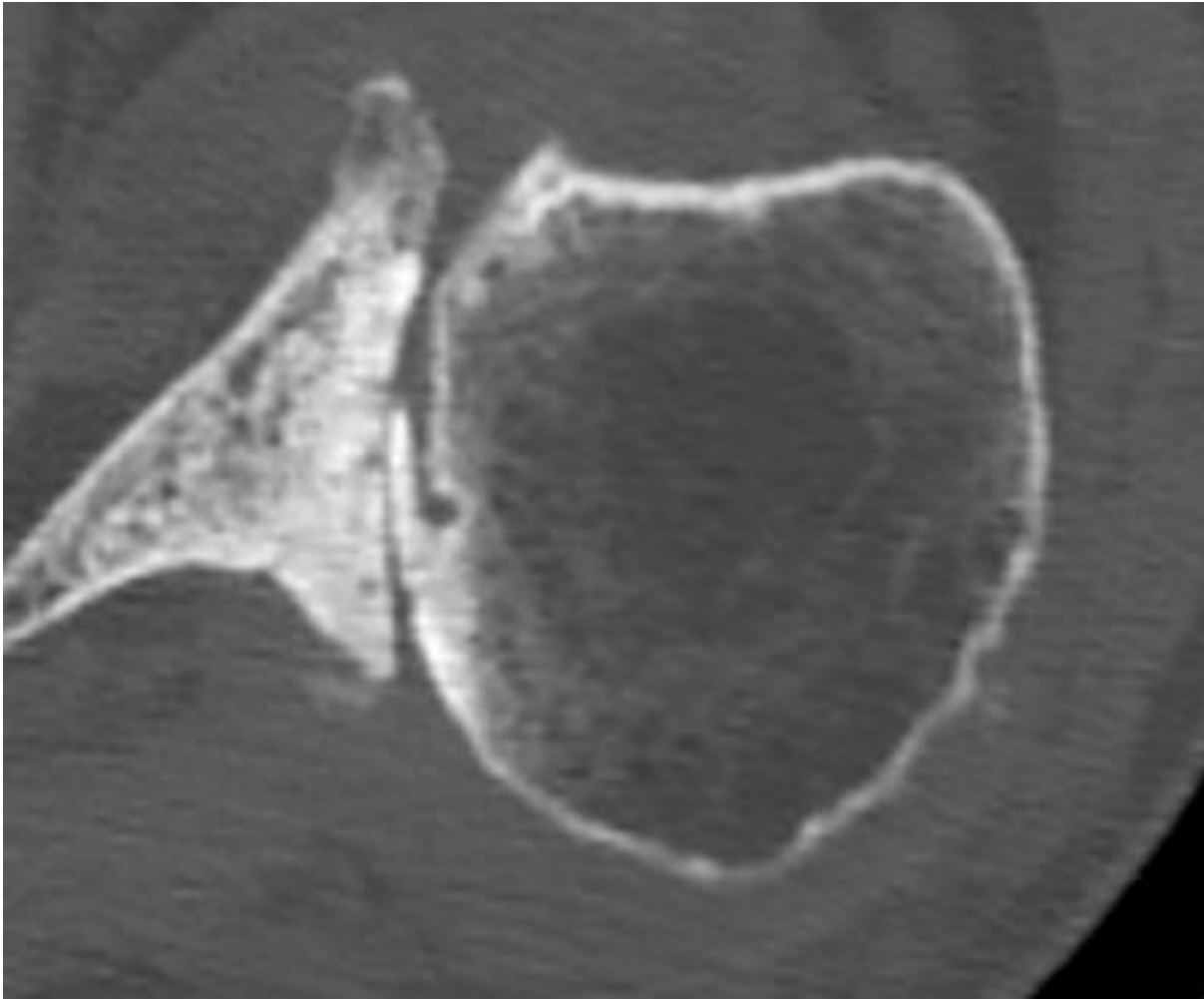
Interligne articulaire majoré par un épanchement intra-articulaire abondant.

Type B1



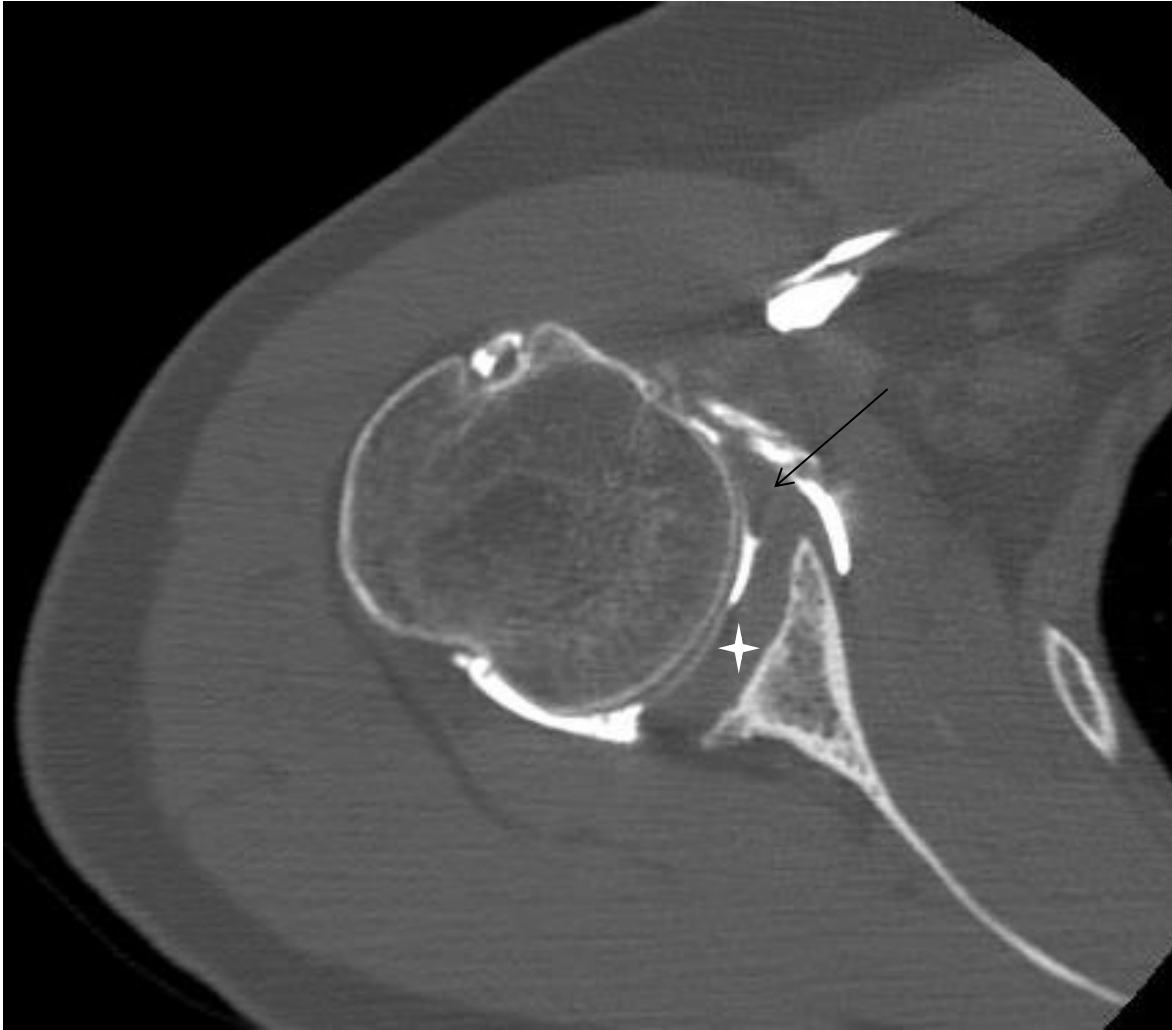
Glène de type B1: Subluxation postérieure de la tête humérale sans érosion osseuse.

Type B3



Glène de type B3: Erosion osseuse postérieure avec glène monoconcave.

Type C



Glène de type C: Dysplasie de glène avec hypertrophie cartilagineuse (étoile) et hypertrophie labrale antérieure (flèche noire).



Même patient à un niveau de coupe différent montrant la rétroversion de la glène dysplasique mesurée à 31°.